



Udvikling i omsætningen

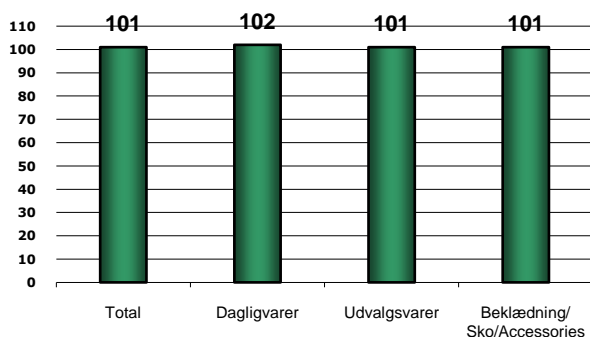
De Steen & Strøm-administrerede centre kan for første gang siden midten af 2008 konstatere en fremgang i omsætningen i 1. kvartal 2010

Selv om de første måneder af 2010 viste fortsat tilbageholdenhed i danskernes forbrug, på trods af skattelettelser og lave renter, så vendte salget for alvor tilbage i marts måned. Dette resulterede i en samlet fremgang i centrenes omsætning i 1. kvartal 2010. Vi skal faktisk tilbage til 2. kvartal 2008, for senest at opleve en vækst i kvartalsomsætningen.

Den samlede udvikling for centerporteføljen viser i 1. kvartal en vækst på 1 % sammenlignet med samme periode sidste år. Dagligvarehandlen havde en fremgang på 2 %, mens udvalgsvarerhandlen kunne notere en fremgang på 1 %.

Selv om væksten er behersket, så indikerer salget i 1. kvartal 2010, at forbrugerne generelt ser ud til at have fået købelysten tilbage i et større omfang, end vi har set længe.

Figur 1 - Omsætningsudvikling/-indeks, Steen & Strøm-administrerede centre - 1. kvartal 2010



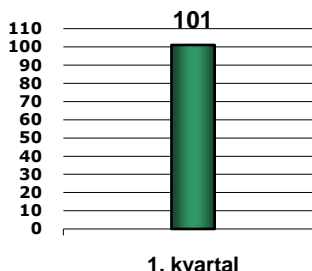
Udviklingen i kundetalene

Kundestrømmen i de Steen & Strøm-administrerede centre viser også fremgang

Centrene kan i 1. kvartal for første gang i lang tid også notere en fremgang på 1 % i kundetallet i forhold til sidste års niveau.

Stigningen i kundestrømmen sammenholdt med fremgangen i omsætningen er således med til at forstærke indtrykket af, at danskernes købelyst så småt er ved at vende tilbage.

Figur 2 - Kundetalsudvikling/-indeks, Steen & Strøm-administrerede centre* - 1. kvartal 2010



* Excl. Hovedbanegårdens Shoppingcenter, Hvidovre Stationscenter og Ishøj Bycenter.

Nøgletal

Omsætningstal for Steen & Strøm-administrerede centre under ét (mia. kr. inkl. moms) år 2009:

| Omsætning I alt | Dagligvarer | Udvalgsvarer | Beklædning/Sko/Accessories |
|-----------------|--------------|--------------|----------------------------|
| 15,6 mia. kr. | 5,9 mia. kr. | 9,7 mia. kr. | 4,0 mia. kr. |

| Kunder Året 2008 | Kunder december 2008 |
|------------------|----------------------|
| 75,0 mio. kunder | 8,2 mio. kunder |

| Antal butikker excl. service | Markedsandel For centre over 10.000 m ² |
|------------------------------|--|
| 1075 butikker | Ca. 50% |

Centerbarometret bygger på Steen & Strøms månedlige analyser af omsætningstal og besøgstal for 18 danske shoppingcentre. Danica Pension er ejer af 15 centre, mens Steen & Strøm selv ejer Bruun's Galleri, Field's og Bryggen:

Amager Centret, City 2, City Vest, Glostrup Storcenter, Helsingør Bycenter, Hovedbanegårdens Shoppingcenter, Hvidovre Stationscenter, Ishøj Bycenter, Kolding Storcenter, Lyngby Storcenter, Nørrebro Bycenter, Randers Storcenter, SlotsArkaderne, VestsjællandsCentret, Bruun's Galleri, Field's, Bryggen samt Friis, Aalborg City (åbnede marts 2010, men er ikke medtaget i opgørelsen)

Ansvarshavende redaktør
Marketingdirektør Claus Tüchsen
Claus.tuchsen@steenstrom.com